

こどもは親に誉められたい  
こどもは親の正直な行動を見たい  
こどもは親と温かい家庭で過ごしたい  
こどもは親に悩みを分かってもらいたい  
こどもは親に広い心で育てられたい  
こどもは親に認められたい  
こどもは親の自信のある姿を見たい  
こどもは親のルールを守る姿を見たい  
こどもは親と分かち合いたい  
こどもは親に愛されたい  
こどもは親にやさしくされたい  
こどもは親に励ましてもらいたい  
こどもは親に守ってもらいたい  
こどもは親と楽しく暮らしたい  
こどもは親の背中を見ている



# こまもり帳

## 子育てガイド



オレンジリボンには  
子ども虐待を防止するなどの  
メッセージが込められています。

# はじめに

はじめての子育て、慣れない新しい生活に安心とやすらぎを。  
 子どもにも安心・安全な毎日が、元気でたくましい成長につながります。  
 それにはまず親であるみなさんの寄り添い、育む姿勢が大切です。

御前崎の海辺に訪れるウミガメのように、  
 大きな甲羅と豊かな愛で子どもたちを見守って、

いっしょに育ってくれば。

この子育てガイドを、育児のヒントとして使っていただければ幸いです。



つながり  
 大切にしたい

## もくじ

### 赤ちゃんが欲しい

3

- ★特定不妊治療費助成
- ★一般不妊・不育症治療費助成
- ★男性不妊治療費助成
- ★不妊・不育専門相談

### 妊娠おめでとう

5

- ★母子健康手帳の交付
- ★妊婦健康診査費助成
- ★パパママセミナー
- ★ママ安心タクシー助成事業
- ★母子健康手帳アプリ

### 赤ちゃんがうまれた

7

- ★出生届の出し方
- ★出産育児一時金
- ★児童手当
- ★出産奨励金支給事業
- ★未熟児養育医療等給付事業
- ★こども医療費助成
- ★新生児聴覚スクリーニング検査費助成
- ★産婦健康診査費助成
- ★産後ケア事業費助成
- ★赤ちゃん(乳児家庭)訪問
- ★乳幼児訪問
- ★2か月児健康相談
- ★4か月児健康診査
- ★6か月児健康相談
- ★10か月児健康診査
- ★1歳児健康相談
- ★1歳6か月児健康診査
- ★2歳児歯科検診
- ★2歳6か月児歯科検診
- ★3歳児健康診査
- ★こどもの健康相談
- ★こどもの予防接種
- ★ファミリー・サポート・センター
- ★地域子育て支援センター・支援事業
- ★こどもの成長支援
- ★浜岡中央児童館(児童図書館)
- ★家庭児童相談室
- ★しずおか子育て優待カード事業
- ★安定ヨウ素剤の配布について

### 親子でおでかけ

23

- ★御前崎市立図書館アスバル
- ★マリノパーク御前崎
- ★御前崎渚の交番
- ★御前崎ケーブパーク
- ★あらさわふる里公園
- ★市民プールびるる
- ★高松緑の森公園
- ★八千代公園

### 入園・入学する

25

- ★保育園・認定こども園・幼稚園・小規模保育事業所
- ★小学校
- ★就学時健康診断
- ★入学通知書
- ★教育相談
- ★放課後児童クラブ
- ★中学校
- ★就学援助費

### 障がいのあるお子さんへの支援

31

- ★身体障がい者手帳の申請
- ★療育手帳の申請
- ★障がい者相談支援事業
- ★障がい等地域生活相談室
- ★こころの健康相談日
- ★特別児童扶養手当
- ★障がい児福祉手当

### ひとり親家庭への支援

33

- ★児童扶養手当
- ★母子家庭等医療費助成
- ★母子家庭等自立支援教育訓練給付金
- ★母子家庭等高等職業訓練促進給付金
- ★母子父子寡婦福祉資金(貸付金)
- ★市営住宅

### 大学や専門学校へ

35

- ★御前崎市育英資金
- ★医師・看護師及び介護福祉士奨学金の貸付制度

### こどものスポーツ

36

- ★スポーツ少年団
- ★御前崎マリンスポーツクラブ

### 市内病院・診療所・助産院一覧

37

### 市内歯科医院一覧 小笠歯科医師会会員

39

- ★休日・夜間一次救急診療

### 各種相談窓口

40

### その他の補助事業

41



# 赤ちゃんが欲しい



## 特定不妊治療費助成

市では、医療保険が適用されず、高額な医療費がかかる特定不妊治療に要する費用の一部を助成しています。

※特定不妊治療とは・・・体外受精及び顕微授精のうち、夫婦以外の第三者から提供された精子、卵子または胚の利用、妻以外の第三者の子宮の利用等による治療方法を除いた不妊治療

お問い合わせ先 市役所子ども未来課母子保健係 0537-85-6666

インターネット検索  検索

## 一般不妊・不育症治療費助成

市では、総合的な少子化対策の一環として、人工授精による一般不妊治療及び不育症治療に要する費用の一部を助成しています。

お問い合わせ先 市役所子ども未来課母子保健係 0537-85-6666

インターネット検索  検索

## 男性不妊治療費助成

市では、医療保険が適用されず、高額な医療費がかかる男性不妊治療に要する費用の一部を助成しています。

お問い合わせ先 市役所子ども未来課母子保健係 0537-85-6666

インターネット検索  検索

## 不妊・不育専門相談

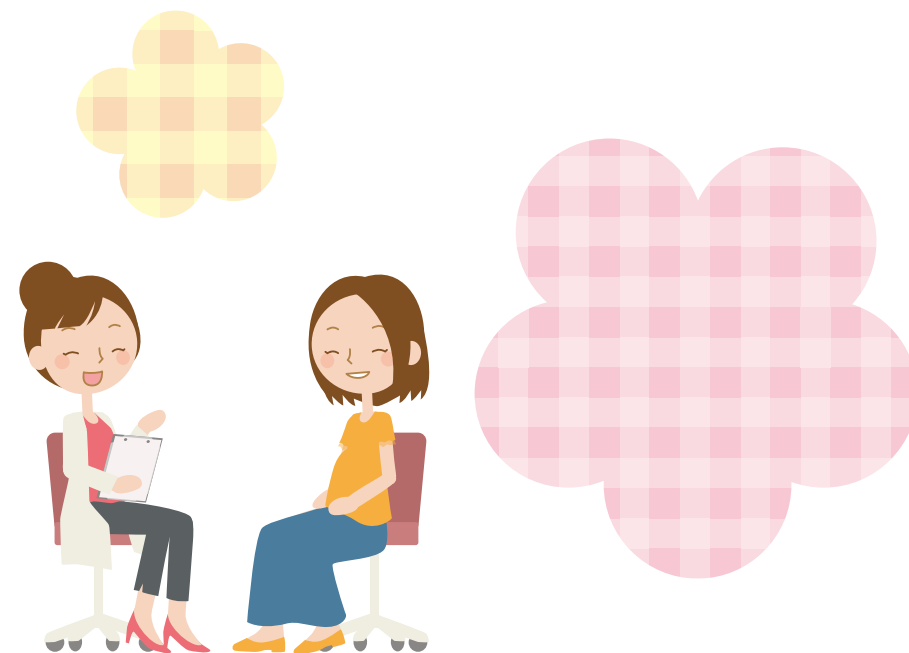
静岡県不妊・不育専門相談センターでは、不妊・不育でお悩みのご夫婦とその家族を対象とした専門相談を行っています。

電話相談 毎週火曜日・土曜日（祝日を除く）  
【火曜日】午前10時～午後7時  
【土曜日】午前10時～午後3時

専用ダイヤル 054-204-0477

専門医による面接相談 第2、第4土曜日（要事前予約） 会場 静岡市葵区内  
054-204-0477

インターネット検索  検索



# 妊娠おめでとう



## 母子健康手帳の交付

御前崎市では母子健康手帳交付時に保健師の相談を行っています。心配なこと、聞きたいことなどありましたらお気軽にご相談ください。

[ 交付場所 ] 市役所西館

[ 交付日時 ] ・火曜日の午前9時～午前11時(祝祭日を除く)  
・木曜日の午後1時～午後3時(祝祭日を除く)

※予約制となっていますので、事前に市役所こども未来課母子保健係まで電話予約をしてください。

[ 持ち物 ] ・妊娠届出書 ・個人番号の分かるもの

お問い合わせ先 市役所こども未来課母子保健係 0537-85-6666

インターネット検索

## 妊婦健康診査費助成

県または、市の委託医療機関へ妊婦健康診査を受診する時に、妊婦健康診査受診票を持参すると医療機関へ支払う費用の一部が助成されます。

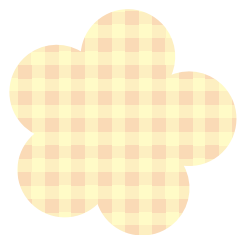
妊婦健康  
診査受診票

母子健康手帳と一緒に交付します。

転入された方は、転入手続き後、母子手帳と転出前の市町で交付を受けた未使用の受診票、印鑑を持ってこども未来課までお越しください。

お問い合わせ先 市役所こども未来課母子保健係 0537-85-6666

インターネット検索



## パパママセミナー

赤ちゃんのお世話をパパとママで協力して行っていくために、妊娠中から知っておきたい様々な情報をお伝えします。ぜひ、ご参加ください。

[ 対象 ] 妊婦とその配偶者

[ 持ち物 ] 母子健康手帳等

[ 日程・会場 ] 通知でご案内します

お問い合わせ先 市役所こども未来課母子保健係 0537-85-6666

## ママ安心タクシー助成事業

妊産婦が安全・安心な妊娠出産を送るために、健診等のための安全な移動手段の提供のため、タクシー利用券を交付します。

お問い合わせ先 市役所こども未来課母子保健係 0537-85-6666

## 母子健康手帳アプリ

紙の母子健康手帳と併せて、お母さんの健康状態やお子さんの成長の過程を画像等と一緒にスマートフォン・PCで管理できます。御前崎市の健診日程等も配信されますので、ぜひご登録ください。



妊娠・出産・育児を記録と情報でサポートするアプリ

## 母子健康手帳アプリ

『ひまわりの会 母子健康手帳アプリ』で検索!

アプリダウンロードで御前崎市からの情報をゲット!



お問い合わせ先 市役所こども未来課母子保健係 0537-85-6666



## 出生届

出生した日から14日以内に出生届を提出してください。(届出人は父または母)

〔持ち物〕 出生証明書・届出人の印鑑・母子健康手帳

※届出後、児童手当・こども医療等の申請もお願いします。

お問い合わせ先 **市役所市民課戸籍係 0537-85-1117**

インターネット検索

## 出産育児一時金

国民健康保険加入者が出産したとき、出生児1人につき、42万円を支給します。原則、直接支払制度を利用していただき、出産費用が42万円を超えた分を医療機関にお支払いください。42万円未満の場合は、差額を支給します。なお、妊娠12週(85日)以上であれば、死産、流産でも支給されます。

お問い合わせ先 **市役所市民課国保年金係 0537-85-1171**

インターネット検索



## 児童手当

中学校修了前までのお子さんを養育している方に手当を支給します。

- 〔支給対象〕 0歳児から中学校修了(15歳に達した後最初の3月31日)まで
- 〔支給額〕
  - ・3歳未満…………… 月額一律 15,000円
  - ・3歳以上小学校修了前… 月額 10,000円(第3子以降は15,000円)
  - ・中学生…………… 月額一律 10,000円
- 〔所得制限限度額〕 児童を養育している方の所得が一定額以上の場合、児童一人当たり月額一律5,000円を支給します。
- 〔支給日〕 6月、10月、2月の15日にその前月までの手当(4か月分)を支給します。(15日が土日祝祭日の場合は、その前の休日等でない日に支給します)

### 支給を受けるために

児童を養育する家計の主たる生計維持者が、出生・転入などから15日以内に、こども未来課で申請を行う必要があります。手続きが遅れると、遅れた月分の手当が受けられなくなります。

- 〔手続きに必要なもの〕
  - ・印鑑(スタンプ式は不可)・請求者(保護者)の保険証
  - ・請求者(保護者)名義の預金通帳・外国人の方は在留カード
  - ・個人番号の分かるもの(請求者及び配偶者)
- 〔届出が必要な場合〕
  - ・出生、転入などにより、新たに受給資格が生じたとき
  - ・出生などにより、お子さんが増えたとき
  - ・他の市区町村へ住所が変わったとき
  - ・支給対象となるお子さんが減ったときや、なくなったとき
  - ・受給者が公務員となったとき
  - ・市内で受給者や養育しているお子さんの住所が変わったとき
  - ・受給者や養育しているお子さんの名前が変わったとき
  - ・受給者の健康保険証が変わったとき
- 〔現況届(毎年)〕 毎年6月に現況届を提出していただきます。6月1日現在の状況を確認し、6月以降の児童手当を支給します。現況届を提出されないと、6月分以降の手当が受けられなくなります。

※手続きが遅れると、遅れた月分の手当が受けられなくなりますので、お早目の手続きをお願いします。

お問い合わせ先 **市役所こども未来課子育て支援係 0537-85-1120**

インターネット検索



## 出産奨励金支給事業

子育て世帯の経済的負担の軽減を図るため、第2子以上の子を出産された方に奨励金を支給しています。

**支給対象者** 第2子以上の子を出産された母親で、出産の日まで1年以上御前崎市に居住（住民基本台帳に登録）されており、今後も引き続き御前崎市に居住される方

※申請者及び申請者の配偶者に市民税等の滞納がある場合は、対象者となりません。

**支給額** ・第2子10万円  
・第3子以上1人につき30万円（10万円ずつ3年に分割して支給）

※第2子、第3子以上とも2分の1の額は、市内取扱店で使用できる商品券で支給します。

**申請期限** 出産の日の属する月の末日から3か月以内

**持ち物** ・印鑑（スタンプ式は不可）・本人確認ができる免許証等 ・振込先金融機関の口座等が分かる通帳の写しまたはキャッシュカードの写し（申請者名義）  
・戸籍謄本の原本（出産されたお子さんが記載されたもの）

※令和3年度の事業実施は制度の見直しを行うため未定です。

お問い合わせ先 **市役所子ども未来課子育て支援係 0537-85-1120**

インターネット検索

## 未熟児養育医療等給付事業

医師が入院養育を要すると認めた未熟児に対して、乳児の健康管理と健全な育成を図るために、養育に必要な医療等の給付を行っています。申請に必要な書類がありますので、下記へお問い合わせください。

お問い合わせ先 **市役所子ども未来課母子保健係 0537-85-6666**

インターネット検索



## 子ども医療費助成

市内に住んでいるお子さんが病気やけがで医療機関を受診したときにかかる医療費を助成する制度であり、御前崎市では高校生相当年齢まで助成を行っています。

## 子ども医療費助成

**対象者** ・御前崎市に住所があり、健康保険に加入している方で、対象年齢に該当する方  
・通院、入院とも0歳から満18歳に達する日以後の最初の3月31日まで

**自己負担額** ・通院の場合 … 無料  
・入院の場合 … 無料（ただし、差額ベッド代などの保険適用外分は助成対象外です）

**助成方法** 医療機関及び薬局の窓口で、保険証とともに子ども医療費受給者証を必ず提示してください。受給者証を提示することにより、窓口で支払う自己負担額が減額されます。

**注意事項** 対象となるのは、保険診療分のみになります。薬の容器代、検診代、予防接種代、入院時の個室代などは対象となりません。

**申請が必要な場合** 子どもが生まれたとき、転入してきたときは、子ども未来課で受給者証の申請が必要です。

**申請時必要なもの** ・子どもの健康保険証 ・印鑑（スタンプ式は不可）

**届出が必要な場合** ・加入の保険証に変更があったとき ・保護者や子どもの住所、氏名に変更があったとき ・子ども医療費受給者証を紛失してしまったとき

医療機関などで健康保険による負担額を一旦支払い、後日払い戻しの申請ができます。保険診療が適用されているかを確認してください。申請の期限は受診日から1年間です。期限をすぎると払い戻しはできません。

- ・静岡県外の医療機関で受診したとき
- ・受給者証が使えない医療機関で受診したとき
- ・未熟児養育医療、身体障害児育成医療等で公費負担医療において自己資金を支払ったとき

償還払いについて

- 償還払いに必要なもの
- ・領収書 ・子どもの健康保険証 ・子ども医療費受給者証
- ・保護者名義の振込先金融機関の通帳 ・印鑑（スタンプ式は不可）

- その他必要なもの
- ・育成医療の場合は、育成医療券、領収書（育成と記載されているもの）
- ・小児慢性特定疾患医療の場合は、小児慢性特定疾患医療受診券、領収書
- ・補装具の場合は、領収書、医師の意見書（原本）、保険者からの支給状況がわかるもの

**受給者証の更新** 受給者証には、有効期限があります。毎年3月末までに4月から使用できる新しい受給者証を子ども未来課から郵送します。

お問い合わせ先 **市役所子ども未来課子育て支援係 0537-85-1120**

インターネット検索



## 新生児聴覚スクリーニング検査費助成

県または、市の委託医療機関へ新生児聴覚スクリーニング検査を受診する時に、新生児聴覚スクリーニング検査受診票を持参すると医療機関へ支払う費用の一部が助成されます。

**新生児聴覚スクリーニング検査受診票** 母子健康手帳と一緒に交付します。  
転入された方は、転入手続き後、母子健康手帳と転出前の市町で交付を受けた未使用の受診票、印鑑を持ってこども未来課までお越しください。

お問い合わせ先 **市役所こども未来課母子保健係 0537-85-6666**

インターネット検索

## 産婦健康診査費助成

県または、市の委託医療機関へ産婦健康診査を受診する時に、産婦健康診査受診票を持参すると医療機関へ支払う費用の一部が助成されます。

**産婦健康診査受診票** 母子健康手帳と一緒に交付します。  
転入された方は、転入手続き後、母子健康手帳と転出前の市町で交付を受けた未使用の受診票、印鑑を持ってこども未来課までお越しください。

お問い合わせ先 **市役所こども未来課母子保健係 0537-85-6666**

インターネット検索

## 産後ケア事業費助成

市では、産後4か月未満のお母さんとそのお子さんであって、次のいずれかに当てはまる方に、産後ケア事業費の一部が助成されます。詳細は、こども未来課母子保健係へお問い合わせください。

### 対象者

- ・産じょく期の身体機能の回復や健康管理等について不安をもち、保健指導が必要とされる方
- ・出産後の心理的な不調があり、育児指導や保健指導が必要とされる方
- ・医療機関が在宅生活において、育児不安や養育上の支援が特に必要と認められる方

### 利用種別

- ・【宿泊型】助産所等へ母子で宿泊し、保健指導を受ける
- ・【デイサービス型】助産所等へ母子で日帰り来所し、保健指導を受ける

お問い合わせ先 **市役所こども未来課母子保健係 0537-85-6666**

インターネット検索

## 赤ちゃん(乳児家庭)訪問

市では、出生されたお子さんを対象に保健師による家庭訪問を行っています。

- 対象** 生後4か月未満のお子さん
- 訪問内容** ・体重測定 ・育児相談 ・今後の健診等の説明  
※訪問前に保健師がお電話し、訪問日時を決めさせていただきます。

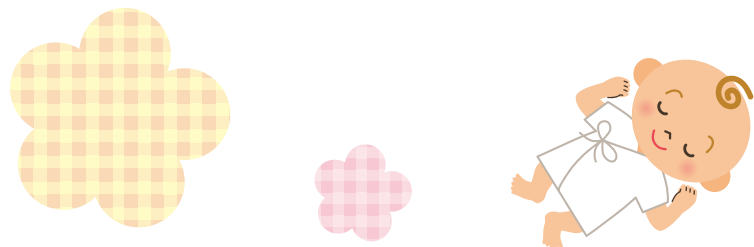
お問い合わせ先 **市役所こども未来課母子保健係 0537-85-6666**

インターネット検索

## 乳幼児訪問

市では、未健診者・健診事後フォローのため、保健師が随時訪問いたします。また、育児に不安やお悩みをお持ちのお母さんへの訪問もいたします。

お問い合わせ先 **市役所こども未来課母子保健係 0537-85-6666**





## 2か月児健康相談

お子さんに必要な予防接種の受け方、健診、離乳食の始め方について、お話しします。日程、対象児は「御前崎市すこやかガイド」をご覧ください。

〔対象〕 2か月児

〔実施場所〕 市役所西館3階

〔内容〕 ・身体計測・「予防接種の受け方」の話  
・「授乳期の栄養・離乳食」の話・保健相談・栄養相談・育児相談

〔持ち物〕 ・母子健康手帳・2か月児健康相談アンケート(事前に通知と一緒に届きます)

お問い合わせ先 市役所子ども未来課母子保健係 0537-85-6666

インターネット検索  検索

## 4か月児健康診査

生後4か月のお子さんの発育発達を確認するために行います。お子さんは受診票を使って公費負担で健診を受けることができます。受診票は「2か月児健康相談」で配布します。

〔対象〕 満4か月の乳児(4か月未満及び5か月以上になると公費負担対象外になります)

〔実施場所〕 県内の契約医療機関(必ず予約をしてから受診してください)

〔内容〕 医師の診察、身体計測等

〔持ち物〕 ・母子健康手帳・4か月児健康診査票(黄色の受診票)等

お問い合わせ先 市役所子ども未来課母子保健係 0537-85-6666

インターネット検索  検索



## 6か月児健康相談

離乳食の始め方、進め方のお話と保護者用の試食をご用意しています。日程、対象児は「御前崎市すこやかガイド」をご覧ください。

〔対象〕 6か月児

〔実施場所〕 市役所西館3階

〔内容〕 ・身体計測・離乳食の始め方、進め方の話・保健相談・栄養相談・育児相談

〔持ち物〕 ・母子健康手帳・6か月児健康相談アンケート

お問い合わせ先 市役所子ども未来課母子保健係 0537-85-6666

インターネット検索  検索

## 10か月児健康診査

生後10か月のお子さんの発育発達を確認するために行います。お子さんは受診票を使って公費負担で健診を受けることができます。受診票は「2か月児健康相談」で配布します。

〔対象〕 満10か月の乳児(10か月未満及び11か月以上になると公費負担対象外になります)

〔実施場所〕 県内の契約医療機関(必ず予約をしてから受診してください)

〔内容〕 医師の診察、身体計測等

〔持ち物〕 ・母子健康手帳・10か月児健康診査票(青色の受診票)等

お問い合わせ先 市役所子ども未来課母子保健係 0537-85-6666

インターネット検索  検索





## 1歳児健康相談

仕上げ磨きの仕方や離乳食、親子のふれあい遊びについてお話しします。日程、対象児は「御前崎市すこやかガイド」をご覧ください。

- [ 対象 ] 1歳児
- [ 実施場所 ] 市役所西館3階
- [ 内容 ] ・身体計測・仕上げ磨きの話・離乳食の完了と卒乳の話  
・親子のふれあい遊び・歯科相談・保健相談・栄養相談・育児相談
- [ 持ち物 ] 母子健康手帳・1歳児健康相談アンケート・タオル

お問い合わせ先 市役所こども未来課母子保健係 0537-85-6666

インターネット検索

## 1歳6か月児健康診査

お子さんの成長発達を確認します。日程、対象児は「御前崎市すこやかガイド」をご覧ください。

- [ 対象 ] 1歳6か月児(2歳未満まで受けられます)
- [ 実施場所 ] 市役所西館3階
- [ 内容 ] ・身体計測・内科健診・歯科検診・フッ素塗布  
・歯みがきの話・保健相談・栄養相談・育児相談
- [ 持ち物 ] ・母子健康手帳・1歳6か月児健康相談アンケート・タオル

お問い合わせ先 市役所こども未来課母子保健係 0537-85-6666

インターネット検索

## 2歳児歯科検診

お子さんの歯の健康状態を確認します。日程、対象児は「御前崎市すこやかガイド」をご覧ください。

- [ 対象 ] 2歳児(2歳6か月児未満まで受けられます)
- [ 実施場所 ] 市役所西館3階
- [ 内容 ] ・身体計測・歯科検診・フッ素塗布・食事の話・保健相談・栄養相談・育児相談
- [ 持ち物 ] ・母子健康手帳・2歳児歯科検診アンケート・タオル

お問い合わせ先 市役所こども未来課母子保健係 0537-85-6666

インターネット検索

## 2歳6か月児歯科検診

お子さんの歯の健康状態を確認します。日程、対象児は「御前崎市すこやかガイド」をご覧ください。

- [ 対象 ] 2歳6か月児(3歳児未満まで受けられます)
- [ 実施場所 ] 市役所西館3階
- [ 内容 ] ・身体計測・歯科検診・フッ素塗布・歯科の話  
・保健相談・栄養相談・育児相談
- [ 持ち物 ] ・母子健康手帳・2歳6か月児歯科健診アンケート・タオル

お問い合わせ先 市役所こども未来課母子保健係 0537-85-6666

インターネット検索

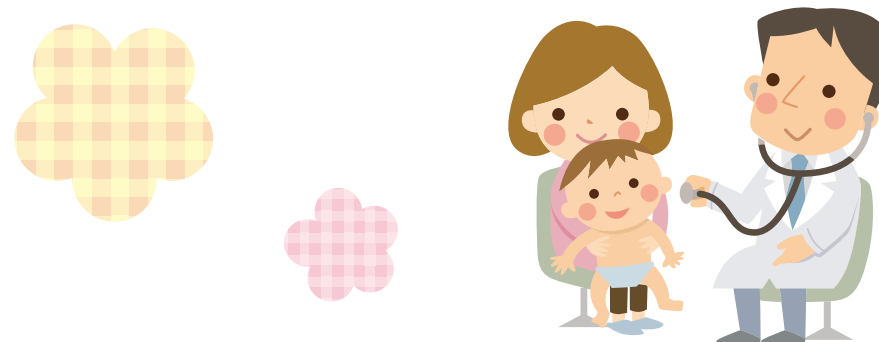
## 3歳児健康診査

お子さんの成長発達を確認します。日程、対象児は「御前崎市すこやかガイド」をご覧ください。

- [ 対象 ] 3歳児(4歳未満まで受けられます)
- [ 実施場所 ] 市役所西館3階
- [ 内容 ] ・身体計測・尿検査・目の検査・内科健診・歯科検診・フッ素塗布  
・保健相談・栄養相談・育児相談
- [ 持ち物 ] ・母子健康手帳・3歳児健康診査アンケート・尿・タオル

お問い合わせ先 市役所こども未来課母子保健係 0537-85-6666

インターネット検索





## こどもの健康相談

身体計測、育児相談、栄養相談などを行います。日程は「御前崎市すこやかガイド」をご覧ください。

- [ 対象 ] 乳幼児
- [ 実施場所 ] 市役所西館3階
- [ 内容 ] ・身体計測 ・保健相談 ・栄養相談 ・育児相談
- [ 持ち物 ] ・母子健康手帳

お問い合わせ先 **市役所こども未来課母子保健係 0537-85-6666**

インターネット検索

## こどもの予防接種

子どもは病気にかかりやすく、かかると短時間で重症化することがありますが、予防接種で予防できる病気もあります。子どもを病気から守るために、予防接種を忘れずに受けることが大切です。

- 対象年齢で、指定医療機関で接種する場合は、公費負担（自己負担なし）になります。
- 接種方法は、個別接種になりますので、指定医療機関に予約して接種してください。
- 対象年齢の早いうちに接種しましょう。

- 予防接種の種類
  - ・BCG ・水痘 ・ポリオ ・日本脳炎 ・ヒブ
  - ・四種混合（ジフテリア・百日せき・破傷風・ポリオ）
  - ・二種混合（ジフテリア・破傷風） ・小児用肺炎球菌
  - ・麻疹風しん混合（MR） ・子宮頸がん ・B型肝炎

※病気やワクチンの説明については、2か月児健康相談で配布する「予防接種と子どもの健康」をご覧ください。

お問い合わせ先 **市役所こども未来課母子保健係 0537-85-6666**

インターネット検索

## ファミリー・サポート・センター（有料）

子育て家庭の負担を少しでも軽減し、地域全体で安心して子育てができる環境づくりを目指すための事業です。子育ての援助を受けたい人（依頼会員）と、子育てを応援できる人（提供会員）が登録し、社会福祉協議会は両者の調整を行います。

- 援助内容（例）
  - ・保育園等へのこども送迎
  - ・保育園等の開始前や終了後、小学校の放課後等にこどもを預かること
  - ・保護者が仕事、冠婚葬祭、行事、買い物等の際にこどもを預かること

[ 対象児童 ] 0歳児～小学6年生までの児童

- 利用料金 **基本分**
  - ・午前7時～午後7時までは、1時間当たり600円
  - ・午後7時～午前7時までは、1時間当たり700円※その他加算料金があります。

[ 会員登録 ] 事前に会員登録をする必要があります。登録受付は御前崎市社会福祉協議会

- 登録に必要なもの
  - ・入会申込書 ・認印
  - ・縦4.5cm×横3.5cmの顔写真（スナップ写真可）2枚  
依頼会員…親子で写っている写真、提供会員…本人の写真
  - ・健康保険証（依頼会員のお子さまのもの）

お問い合わせ先 **御前崎市社会福祉協議会 0548-63-5294**

インターネット検索





## 地域子育て支援センター・支援事業

在宅で子育てをしている方を対象に、育児相談や親子ひろばなどを開催し、親子同士がお互いに触れ合える場を提供しています。

### ★にこにこランド

- 開設場所 高松保育園内
- 開設日時 毎週月曜日から金曜日で、祝日を除く午前9時30分～午後4時まで
- 対象地区 全地区

お問い合わせ先 高松保育園にこにこランド 0537-86-9595

インターネット検索  検索

### ★たけのこひろば

- 開設場所 北こども園内
- 開設日時 毎週月曜日から金曜日で、祝日を除く午前9時～午後4時まで
- 対象地区 朝比奈地区、新野地区

お問い合わせ先 北こども園 0537-86-3234

インターネット検索  検索

### ★さくらんぼ

- 開設場所 さくらこども園内
- 開設日時 毎週月曜日から金曜日で、祝日を除く午前9時～午後4時まで
- 対象地区 佐倉地区、比木地区

お問い合わせ先 さくらこども園 0537-86-3036

インターネット検索  検索

### ★みさきっこ

- 開設場所 御前崎こども園内 ※開設場所は変更となる可能性があります
- 開設日時 毎週月・水・金曜日で、祝日を除く午前9時～午後2時まで
- 対象地区 御前崎地区、白羽地区

お問い合わせ先 御前崎こども園 080-3317-2523

インターネット検索  検索

## こどもの成長支援

こども未来課では、健診や相談等でことばの発達や育児について心配や不安を持つ保護者のみなさんに対して、お子さんへの具体的な関わり方を紹介する等の育児支援を行っています。また、集団の活動を通して、そのお子さんにあった保育や育児、就園・就学に関する支援も行っています。

### ★あ・そ・ぼ(ことば遊び教室)

- 対象 1～2歳児とその保護者
- 内容 ・月1回・集団による親子遊び・個別相談

### ★ぼっけ(親子教室)

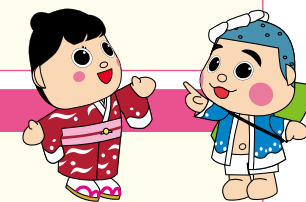
- 対象 就園年齢前の幼児(3歳未満)と保護者
- 内容 ・月2回・集団による親子遊び・個別相談

### ★カンガルーくらぶ(親子教室)

- 対象 就園年齢前の幼児(3歳以上)と保護者
- 内容 ・月2回・集団による親子遊び・個別相談・学習会

### ★ほっとケーキ(グループ教室)

- 対象 就園児(年少、年中、年長)
- 内容 ・月2回・集団遊び・課題・学習会



### ★こども発達センターみなみめばえ(東遠学園組合)

御前崎市・菊川市に在住する発達に心配のあるお子さんが、就学前に通う療育施設です。子どもがその将来にわたっていきいきと生活できる土台作りのために、子どもの発達と子育てを支援します。

お問い合わせ先 こども発達センターみなみめばえ 0537-85-1200

お問い合わせ先 市役所こども未来課成長支援係 0537-85-6666  
教育委員会学校教育課 0537-29-8734  
市役所福祉課障がい支援係 0537-85-1121

インターネット検索  検索



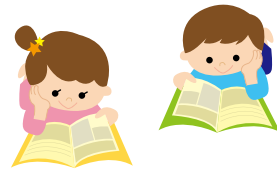
## 浜岡中央児童館(児童図書館)

子ども同士・お母さん同士の触れ合いの場として、誰もが自由に利用できます。また、児童図書館も併設しており、児童向け絵本や紙しばい、DVD等を貸し出しています。

- [ 場所 ] 浜岡福祉会館内(御前崎市池新田1359-1)
- [ 開館時間 ] 午前8時30分～午後4時30分
- [ 休館日 ] ・日曜日・月曜日・祝祭日・年末年始

お問い合わせ先 **浜岡福祉会館 0537-86-8066**

インターネット検索



## 家庭児童相談室

家庭相談員が、子育てに関する悩み・不安などの相談に、電話や面接にて応じます。子どもとうまく関われない、ついイライラしてしまう、家庭内に悩みがあり子育てに影響するなど、悩みや不安を抱えている方はお気軽にご相談ください。訪問等で相談員が不在の場合もありますので、事前にお電話ください。

- [ 場所 ] 市役所こども未来課内
- [ 相談時間 ] 午前8時30分～午後5時(土日、祝祭日を除く)

お問い合わせ先 **相談直通電話 0537-85-1151**

インターネット検索



## しずおか子育て優待カード事業

市内71店舗(令和元年7月1日現在)の協賛をいただいて、しずおか子育て優待カード事業が行われています。子育て家庭の方は、この制度に協賛している全国の店舗・施設へ子どもと一緒に、カードを提示することによって、さまざまな応援サービスが受けられます。また、妊娠中の方は、カードと母子手帳を提示することによって、同様の応援サービスが受けられます。カード1枚につき、お子さん4名まで利用できます。令和元年11月1日からは「しずおか子育て優待カードアプリ」が利用できるようになりました。



## しずおか子育て優待カードアプリ



お子さまと同伴でお出かけされる時には、子育て優待アプリを協賛店舗・協賛施設で提示すると「応援サービス」をご利用できます。

- [ 対象 ] 18歳未満のお子さまを持つ家庭及び妊娠中の方

お問い合わせ先 **県健康福祉部こども未来局こども未来課 054-221-3546**  
**市役所こども未来課子育て支援係 0537-85-1120**

インターネット検索

## 安定ヨウ素剤の配布について

県と市では、原子力災害に備えて、安定ヨウ素剤の配布会を行っています。お子さん分の薬剤については、配布会の実施日が近づきましたら、郵送により案内を送付いたします。配布会は、毎年1回行い、年によって時期や会場数が変わります。

お問い合わせ先 **市役所危機管理課原子力防災係 0537-85-1119**

インターネット検索

# 親子でおでかけ



## ★御前崎市立図書館アスパル

お子さんと楽しく読むことができる、たくさんの本、CD、DVD等が待っています。

**場所** 御前崎市池新田5560(市役所東側)

**開館時間** 火曜日・金曜日 ▶▶ 午前9時～午後7時  
水曜日・木曜日・土曜日・日曜日・祝日 ▶▶▶ 午前9時～午後5時

**休館日** 毎週月曜日(月曜日が祝日のときは開館し翌火曜日が休館)、  
毎月第4木曜日(整理日・8月と12月は変更の場合あり)、年末年始、特別整理期間

**お問い合わせ先** 御前崎市立図書館アスパル 0537-86-8181

**インターネット検索**  **検索**

## ★マリパーク御前崎

マリパーク御前崎は、御前崎港の東側にある海浜公園。施設内には、砂浜が白く輝く快適で安全な入江式の海水浴場(7月上旬～8月末)、緑の芝生が鮮やかな多目的広場、キッズ広場などがあり、ご家族揃って楽しめる施設です。また、お子さんたちを対象としたマリンスポーツ教室などにも使われています。

**場所** 御前崎市港6104-9(御前崎海鮮なぶら市場東側)

**お問い合わせ先** 市役所商工観光課 0537-85-1135

**インターネット検索**  **検索**

## ★御前崎渚の交番

御前崎渚の交番は、子どもたちが海に親しむ場として活用されており、併設されているカフェはお茶やイチゴなどの地元特産品のドリンクも人気で、お子様連れのお食事もお楽しみめます。

**場所** 御前崎市港1565-2(御前崎灯台下駐車場隣接)

**お問い合わせ先** 御前崎渚の交番 0548-23-9927

**インターネット検索**  **検索**

## ★御前崎ケーブルパーク

御前崎灯台から展望台「夕日と風がみえるん台」をまわる約1.5キロメートルの遊歩道は、お父さまと一緒に自然を感じながらのお散歩や写真撮影にぴったり!

**駐車場** 御前崎灯台下駐車場または御前崎B&G海洋センター前駐車場

**お問い合わせ先** 市役所商工観光課 0537-85-1135

**インターネット検索**  **検索**

## ★あささわふる里公園

自然豊かなあささわふる里公園は、「ふるさと」を感じさせる様々な施設を併せ持った多目的な公園です。炭火焼体験、農業体験など体験型施設としての機能も充実しています。また、新鮮な地場産品の販売やバーベキューも楽しめます。

**住所** 御前崎市下朝比奈158-7

**定休日** 木曜日

**お問い合わせ先** (有)グランパークあささわ 0537-85-8230

**インターネット検索**  **検索**



## ★市民プールぷるる(有料)

一年中使える室内プールや7月と8月に利用できる1周80メートルの流れるプール・子どもプールに加え、浴室・トレーニングルームも備えた親子で楽しむことができる施設です。

**住所** 御前崎市宮内1581-1

**お問い合わせ先** 御前崎市振興公社 0537-63-0195

**インターネット検索**  **検索**

## ★高松緑の森公園

緑豊かな自然の中で、子どもから大人まで世代をこえて楽しめる公園です。南斜面を滑り降りる全長150mのローラースライダー、リニューアルされたアスレチック遊具やブランコは、子ども達に大人気です。マレットゴルフコースもあり、親子で楽しむことができます。

**住所** 御前崎市門屋2060-2

**お問い合わせ先** 市役所管理課 0537-85-1124  
高松緑の森公園管理棟 0537-85-3123

**インターネット検索**  **検索**

## ★八千代公園

御前崎市役所に隣接する八千代公園には、滑り台やジャングルジムの複合遊具、ロープウェイ、幼児用(1歳から3歳用)のパケット型ブランコなどがあります。屋根付きテーブルベンチもありますので、親子でゆっくりお楽しみください。

**住所** 御前崎市池新田5585

**お問い合わせ先** 市役所管理課 0537-85-1124

**インターネット検索**  **検索**



## 保育園・認定こども園・幼稚園・小規模保育事業所

保育園	白羽保育園	御前崎市白羽3576-1	0548-63-3023
	やまもも保育園	御前崎市池新田2451-3	0537-28-7576
	高松保育園	御前崎市門屋2070-19	0537-86-7878
認定こども園	さくらこども園	御前崎市佐倉888-1	0537-86-3036
	北こども園	御前崎市上朝比奈2692-12	0537-86-3234
	御前崎こども園(乳児棟)	御前崎市御前崎2936-2	0548-63-2386
	御前崎こども園(幼児棟)	御前崎市御前崎78-27	0548-63-2342
幼稚園	池新田幼稚園	御前崎市池新田5814	0537-86-2049
	高松幼稚園	御前崎市門屋2070-103	0537-86-3427
	白羽幼稚園	御前崎市白羽3520-46	0548-63-3246
小規模保育事業所	LEAPen	御前崎市池新田3222-2	0537-77-9805

お問い合わせ先 各園または市役所こども未来課幼保こども園係 0537-85-1120

インターネット検索 御前崎 保育園・幼稚園 検索

## 小学校

第一小学校	御前崎市池新田1520	0537-86-2052
浜岡東小学校	御前崎市佐倉1403-1	0537-86-3462
浜岡北小学校	御前崎市下朝比奈753	0537-86-3364
御前崎小学校	御前崎市御前崎3556	0548-63-2007
白羽小学校	御前崎市白羽3521-3	0548-63-2177

お問い合わせ先 各小学校または教育委員会学校教育課 0537-29-8734

インターネット検索 御前崎 小・中学校 検索

## 就学時健康診断

小学校新1年生になるお子さんを対象に、就学時健康診断を行います。10月～11月に入学予定の小学校で受けていただきます。新1年生になるお子さんの保護者あてに、『就学時健康診断通知書』をお送りします。通知が届かない場合や、入学予定校での健診ができない場合は、ご連絡ください。また、入学前に転居をお考えの方は早めに学校教育課までご連絡ください。

### 健診内容

- ・内科検診
- ・歯科検診
- ・耳鼻科(言語)検診
- ・発達検査(簡単な指示理解の確認)

健診終了後、各家庭へ結果をお知らせいたします。治療が必要な場合は、小学校入学までに専門医へ受診してください。

お問い合わせ先 教育委員会学校教育課 0537-29-8734

インターネット検索 御前崎 就学時健診 検索





## 入学通知書

新たに小学校、中学校へ入学するお子さん(満6歳児と12歳児)のいる家庭に、入学通知書をお送りします。1月下旬の予定です。入学通知書には、入学する小学校または中学校の入学式の日時が書かれています。入学式当日に、この通知を持参してください。通知が届かない場合や、変更点がある場合は、学校教育課までご連絡ください。

お問い合わせ先 **教育委員会学校教育課 0537-29-8734**

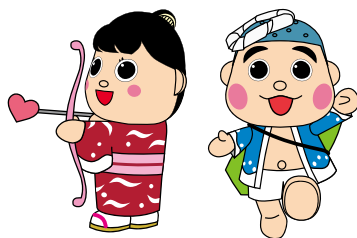
インターネット検索

## 教育相談

毎月1回、教育相談員による教育相談を行っています。園児、児童、生徒の保護者が対象です。子育てについての心配ごと、学習についての疑問など、専門の相談員が相談を受け、よりよい支援方法を一緒に考えます。申し込みは毎月、園・学校を通してお知らせいたします。学校教育課まで申し込んでください。

お問い合わせ先 **教育委員会学校教育課 0537-29-8734**

インターネット検索



## 放課後児童クラブ

放課後や夏休みなどの学校休業日に、保護者が共働き等により昼間面倒をみる人がいない児童を預かり、安全で充実した生活の場を提供するとともに、就労と子育ての両立を支援しています。

第一小放課後児童クラブ	学校敷地内放課後児童クラブ棟	定員70人
浜岡東小放課後児童クラブ	南校舎1階東端 学童教室	定員50人
浜岡北小放課後児童クラブ	校舎1階東端 図工室	定員40人
御前崎小放課後児童クラブ	校舎南 放課後児童クラブ棟	定員40人
白羽小放課後児童クラブ	体育館2階 学童教室等	定員40人

### 対象児童

- ☆小学校1年生から6年生の児童
- ☆保護者が共働き等の理由により、日常的に昼間子どもの面倒をみる人がいない児童

※申込者が定員を超えた場合、希望しても利用できないことがあります。

### 開設日

月曜日から金曜日及び第一土曜日(祝日、年末年始、お盆期間を除く)

### 開設時間

通常期(登校日)…………… 放課後～午後5時30分  
長期休業日(学校休業日)・第一土曜日… 午前7時30分～午後5時30分

※開設時間外延長利用の承認を得られた方は、最大午後6時30分まで受け入れます。

### 利用料金

利用料金は世帯の構成により区分され、また、利用形態により料金が変わりますので、お問い合わせください。

### 利用申し込み

毎年11月頃に、翌年度利用者の募集、申込受付を行います。

※年度途中で受け付けますが、すでに利用者が定員を超えている場合はキャンセル待ちになります。

お問い合わせ先

利用料金について **市役所子ども未来課子育て支援係 0537-85-1120**

利用申し込みについて **御前崎市社会福祉協議会**  
(御前崎市ふれあい福祉センターなごみ内) **0548-63-5294**

インターネット検索



## 中学校

市立浜岡中学校	御前崎市池新田3923-1	0537-86-3355
御前崎市牧之原市学校組合立御前崎中学校	牧之原市新庄800-1	0548-58-0223

お問い合わせ先 **各中学校または教育委員会学校教育課 0537-29-8734**

インターネット検索

御前崎 小・中学校

検索



## 就学援助費

御前崎市ではお子さんが学校(小・中)で楽しく勉強できるように、経済的な事情で児童・生徒の就学が困難な場合、学用品費などを援助しています。

### 援助の対象者

前年度または今年度において次のいずれかにあてはまる世帯の児童・生徒の保護者。

- ★市民税の非課税の扱いを受けた、または受けている。
- ★市民税・個人事業税・固定資産税のうちいずれかの減額・免除を受けた、または受けている。
- ★国民年金の掛金の減免を受けた、または受けている。
- ★国民健康保険の保険料徴収の減免または猶予の扱いを受けた、または受けている。
- ★児童扶養手当が支給されている世帯。
- ★生活福祉資金の貸付を受けている世帯。
- ★保護者が失業対策事業適格手帳を有する日雇労働者、または職業安定所登録日雇労働者。
- ★上記の各項に該当しないが、保護者が死亡したり災害にあった場合、または経済的に児童・生徒が就学困難となる特別な事情があるとき。

### 援助される費用

援助の対象となるものは、学用品費・通学用品費・新入学学用品費・修学旅行費・校外活動費などです。  
なお、認定される期日によって支給できないものもあります。

### 手続きの方法

- 1 「就学援助費申込書」など必要書類を学校か教育委員会で受け取る。
- 2 必要事項を記入したら、地域担当の民生委員児童委員に意見を書いていただく。
- 3 申請に必要な書類一式をお子さんの通う学校へ提出する。

### 注意事項

提出していただいた申請書類は、学校を経由して教育委員会に届きます。(後日、手続きに必要な書類の提出を願う場合もありますので御承知おきください)

お問い合わせ先 **各学校または教育委員会教育総務課 0537-29-8733**

インターネット検索

御前崎 就学援助

検索

# 障がいのあるお子さんへの支援



## 身体障がい者手帳の申請

身体障がい者手帳は、身体に障がいのある方が各種の福祉サービス・援助を受ける前提となるもので、補装具費、自立支援医療費の支給や税の減免、鉄道運賃の割引等の制度を利用することができます。身体に障がいがある人には、本人の申請によって身体障がい者手帳が交付されます。交付には申請後2か月から3か月かかります。手帳が静岡県より交付されたときは、文書にて連絡します。手帳は1級から6級に区分されています。

お問い合わせ先 **市役所福祉課障がい支援係 0537-85-1121**

インターネット検索

## 療育手帳の申請

保護者の申請によって、県の専門機関の判定に基づき知的障害者福祉法に定める療育手帳の交付を受けることができます。本人が18歳以上の場合は、調査票の作成のため係員が生育歴等の聞き取りをします。交付申請された後、指定の日に判定を受けに行ってください。申請受付後約2か月で交付されます。手帳はA判定・B判定に区分されます。精神障害者保健福祉手帳の申請も、下記へお問い合わせください。

お問い合わせ先 **市役所福祉課障がい支援係 0537-85-1121**

インターネット検索

## 障がい者相談支援事業

障がいのある方や障がいのある方を介護する方の相談に応じたり、情報提供などを行います。

身体障がい者	和松会障がい者生活支援センター	0537-73-2662
知的障がい者	東遠地区生活支援センター	0537-35-2971
精神障がい者	生活支援センター いつでもおまえざき	0548-63-1251

お問い合わせ先 **市役所福祉課障がい支援係 0537-85-1121**

インターネット検索

## 障がい等地域生活相談室

「福祉サービスの制度について知りたい」「発達障がいに関する相談をしたい」など、乳幼児・学齢・成人までの知的障がい・発達障がいをお持ちの方（または疑いのある方）、その家族、関係の方からの相談をお受けしています。

- [ 相談者 ] 東遠学園組合 東遠地区生活支援センター 社会福祉士
- [ 場所 ] 研修センター
- [ 日程 ] 毎月2回 第1・3金曜日(カレンダーにより変則あり)

お問い合わせ・予約先 **市役所福祉課障がい支援係 0537-85-1121**

インターネット検索

## こころの健康相談日

自分や家族のこころの悩みや行動・性格などの相談カウンセラー（精神科医等）が応じます。

- [ 相談者 ] 精神科医、精神保健福祉士
- [ 場所 ] 市役所
- [ 予約 ] 市役所福祉課障がい支援係

お問い合わせ先 **市役所福祉課障がい支援係 0537-85-1121**

インターネット検索

## 特別児童扶養手当

身体、知的または精神に中度以上の障がいをお持ちの20歳未満の児童を監護している父もしくは母、または父母に代わり児童を養育している方に対して支給される手当です。

- 受給の要件
  - ★ 次のいずれかに該当する場合は、手当を受給できません。
  - ★ 児童が障がいを理由とした年金を受けるとき
  - ★ 児童や監護している父もしくは母、または養育者が日本国内に住所を有しないとき
  - ★ 児童が児童福祉施設などに入所しているとき
  - ★ 所得制限に該当するとき
- 受給額
  - 1級 …… 児童1人につき月額52,500円(令和2年4月から)
  - 2級 …… 児童1人につき月額34,970円(令和2年4月から)
- 受給月
  - 4月(12月分から3月分)
  - 8月(4月分から7月分)
  - 11月(8月分から11月分)
- 申請に必要なもの
  - 申請前に福祉課障がい支援係で確認をお願いします。

お問い合わせ先 **市役所福祉課障がい支援係 0537-85-1121**

インターネット検索

## 障がい児福祉手当

身体・知的又は精神に重度の障がいを有するため、日常生活において常時介護を必要とする20歳未満の障がい児に支給されます。支給制限があります。(所得制限等)

- [ 受給額 ] 月額14,880円(令和2年4月から)

お問い合わせ先 **市役所福祉課障がい支援係 0537-85-1121**

インターネット検索



## 児童扶養手当

父母の離婚などで、父又は母と生計を同じくしていない18歳まで（中程度以上の障害がある場合は20歳未満）の児童が養育されている家庭（ひとり親家庭等）の生活の安定と自立の促進に寄与し、児童の福祉の増進を図ることを目的として、支給される手当です。所得制限により支給停止となる場合もありますので、まずはご相談ください。

### 支給要件

- ★ 父母が婚姻を解消した児童
  - ★ 父又は母が死亡した児童
  - ★ 父又は母が一定程度の障害状態にある児童
  - ★ 婚姻によらないで生まれた児童
- この他の支給要件もありますので、該当するかはお問い合わせください。

### 手当月額

全部支給者…月額43,160円(2020年度)  
一部支給者…月額43,150円～10,180円(2020年度)  
加算……………児童2人目は月額10,190円～5,100円(2020年度)、  
児童3人目以降1人につき月額6,110円～3,060円(2020年度)を加算

お問い合わせ先 **市役所こども未来課子育て支援係 0537-85-1120**

インターネット検索

## 母子家庭等医療費助成

父または母のいない20歳未満の児童を養育していて、所得税が課せられていない世帯（扶養義務者などを含む）に対し、社会保険各法に規定する保険給付対象となる医療費の自己負担分を全額助成する事業です。ただし、付加給付や高額療養費、入院時の食事代の自己負担分は除きます。

### 対象者

20歳未満の児童を養育していて、所得税が課せられていない母子・父子の家庭および父母のいない家庭

### 医療費助成の対象期間

対象児童の20歳の誕生日の前日に属する月まで

### 受給者証

申請により交付されます。

お問い合わせ先 **市役所こども未来課子育て支援係 0537-85-1120**

インターネット検索

## 母子家庭等自立支援教育訓練給付金

母子家庭等の主体的な能力開発の取り組みを支援するもので、対象教育訓練を受講し、修了した場合、経費の60%を支給します。（支給額には上限があります）※事前申請が必要です。

お問い合わせ先 **市役所こども未来課子育て支援係 0537-85-1120**

インターネット検索

## 母子家庭等高等職業訓練促進給付金

母子家庭の母又は父子家庭の父の就職に有利かつ生活の安定に資する資格取得を促進するため、養成機関の一定期間について高等職業訓練促進給付金を支給するとともに、養成機関の入学時における負担を考慮し、高等職業訓練修了支援給付金を修了後に支給するものです。

お問い合わせ先 **市役所こども未来課子育て支援係 0537-85-1120**

インターネット検索

## 母子父子寡婦福祉資金（貸付金）

母子や父子家庭、寡婦の方に、経済的な自立や子どもの福祉を図るために、高校や大学等の入学資金や授業料、就職するために必要な知識・技能の資格取得に必要な資金等を、低利子または無利子で静岡県が貸し付ける制度です。貸付にあたっては事前に審査があります。

お問い合わせ先 **市役所こども未来課子育て支援係 0537-85-1120**

インターネット検索

## 市営住宅

母子や父子家庭の方で住居に困っている方は、ご相談ください。

お問い合わせ先 **市役所管理課 0537-85-1124**

インターネット検索

## 御前崎市育英資金

御前崎市育英資金は、大学に在学する方に就学資金(奨学金)を貸与して、優秀な人材を育成することを目的としています。

- [資格] ★両親の近年3年間の平均所得が650万円以下  
★学業成績の平均値(5段階評価)が3.5以上  
★同居の世帯員に市税等の未納がないこと
- [貸与額] 月額50,000円(無利子)
- [申請方法] 在学校の奨学金窓口を通じて申請
- [申請期限] 高校3年時の5月下旬
- [注意点] 申請をすることができるのは、高等学校に在学し、又は卒業(これと同等以上の学力を有するものを含む)した方です。既に大学在学中の方は申請できません。

お問い合わせ先 **教育委員会教育総務課総務係 0537-29-8733**

インターネット検索

## 医師・薬剤師・看護師及び介護福祉士奨学金の貸付制度

市立御前崎総合病院では、将来医師・薬剤師・看護師及び介護福祉士をめざす人に奨学資金を貸与します。

- [対象者] 大学・養成施設に在学中または入学手続きを終了した方で、医師・薬剤師・看護師及び介護福祉士として御前崎総合病院に勤務する意欲のある方
- [貸付金額]
  - ★医師奨学金 …… 月額25万円  
(入学した月に限り、300万円を限度に入学金相当額が加算)
  - ★薬剤師奨学金 …… 月額15万円
  - ★看護師奨学金 …… 月額5万円(大学で看護学を学ぶ者は月額10万円)
  - ★介護福祉士奨学金 …… 月額5万円

お問い合わせ先 **市立御前崎総合病院管理課 0537-86-8511**

インターネット検索

## スポーツ少年団

御前崎市内には、21団体(野球×4、バレー×4、サッカー×3、ソフト×1、剣道×2、柔道×1、空手道×3、バスケット×3)あり、多くの児童がスポーツを楽しんでいます。

お問い合わせ先 **御前崎市体育協会事務局  
(教育委員会社会教育課内) 0537-29-8735**

インターネット検索



## 御前崎マリンスポーツクラブ

御前崎市の地域特性を活かした「誰でも、いつでも、いつまでも、気軽にマリンスポーツに参加できる環境づくり」を目指し、セーリングヨットやカヌーツーリング等のマリンスポーツ教室を開催し、心身ともに健全で豊かな市民生活づくりに貢献しています。

お問い合わせ先 **御前崎渚の交番 0548-23-9927**

インターネット検索



# 市内病院・診療所・助産院一覧

## 市内病院・診療所

施設名称	所在地	電話番号	診療科目
市立御前崎総合病院	御前崎市池新田2060	0537-86-8511	小児科・内科・リウマチ科・外科・整形外科・形成外科・脳神経外科・皮膚科・泌尿器科・眼科・耳鼻咽喉科・産婦人科・リハビリテーション科・放射線科・麻酔科
阿部医院	御前崎市池新田3543	0537-86-7001	内科・小児科
阿部クリニック	御前崎市池新田3543	0537-86-7002	胃腸科・外科・皮膚科
小野澤医院	御前崎市佐倉1238	0537-86-8070	内科・小児科・外科・婦人科・神経内科
外科胃腸科奥村医院	御前崎市塩原新田596-1	0537-86-3855	内科・胃腸科・外科・整形外科・肛門科・放射線科・麻酔科
座光寺医院	御前崎市白羽5243-3	0548-63-3206	内科・小児科・消化器内科
社会福祉法人賛育会東海診療所	御前崎市池新田4090-1	0537-86-2190	内科・外科・泌尿器科・皮膚科
永尾内科・循環器科医院	御前崎市御前崎54-9	0548-63-6611	内科・循環器科

施設名称	所在地	電話番号	診療科目
宮内診療所	御前崎市宮内226-5	0537-85-7811	内科・小児科・呼吸器内科・消化器内科
おまえざき 痛みのクリニック	御前崎市池新田2446-1	0537-29-7341	ペインクリニック外科・リハビリテーション科・麻酔科
池新田クリニック	御前崎市池新田2961-33	0537-85-1190	内科・呼吸器内科・消化器内科・小児科
むぎ運動場前 クリニック	御前崎市池新田833-15	0537-85-7755	内科・循環器内科・泌尿器科
しろわクリニック	御前崎市白羽3521-10	0548-23-3211	内科・心療内科・小児科・外科・整形外科・産婦人科・皮膚科・リハビリテーション科

## 助産院

施設名称	所在地	電話番号
おはな助産院	御前崎市白羽6621-1070	090-7916-4122



施設名称	所在地	電話番号	診療科目
大澤歯科医院	御前崎市御前崎2949-1	0548-63-2010	歯科
山下歯科医院	御前崎市池新田3218	0537-86-2126	歯科
さくらい歯科医院	御前崎市池新田463-8	0537-86-8666	歯科・インプラント・ 口腔外科・障がい者歯科
松浦歯科医院	御前崎市御前崎109-28	0548-55-2020	歯科
高久歯科医院	御前崎市池新田4276-1	0537-86-8585	歯科
水野歯科医院	御前崎市佐倉1019-1	0537-86-6226	歯科

## 休日・夜間一次救急診療

受診の前に、必ず医療機関に電話連絡をお願いします。診療日、診療時間は、各医療機関により異なりますのでご注意願います。

### 小笠掛川急患診療所

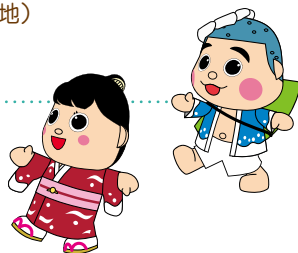
〔住所〕 掛川市杉谷南1-1-30(旧掛川市立総合病院跡地)  
〔電話〕 0537-61-1299

### 志太榛原地域救急医療センター

〔住所〕 藤枝市瀬戸新屋362-1  
〔電話〕 054-644-0099

### 休日当番医(榛原医師会)

〔医療機関〕 当番医は、くらしのダイアリー、榛原医師会ホームページで確認できます。  
〔診療時間〕 午前9時～午後5時(日曜日・祝日)



## 児童・子育て相談

御前崎市家庭児童相談室 0537-85-1151

## 女性相談・DV相談

女性相談専用ダイヤル 0537-29-8730  
市役所福祉課 0537-85-1121

DV相談ダイヤル 054-286-9217  
〔静岡県女性相談センター〕  
(毎日9:00～20:00、年末年始・祝日を除く)

## 児童虐待

市役所こども未来課 0537-85-1120

西部児童相談所 相談窓口 0538-37-2810  
緊急用 0538-33-4199

## 消費者相談

御前崎市消費生活センター(商工観光課内・随時)  
0537-85-1135

## 知的・身体障がい、精神保健福祉

市役所福祉課 0537-85-1121

## 障がい等地域生活相談室(要予約)

〔日時〕 毎月第1・第3金曜日 9:00～16:00  
〔会場〕 研修センター

お問い合わせ・予約先

市役所福祉課 0537-85-1121

インターネット検索  検索

## 生活困窮者自立相談支援

市役所福祉課 保護係 0537-85-1121  
御前崎市社会福祉協議会 0548-63-5294

## 介護・認知症に関する相談

浜岡地区の方 地域包括支援センターはまおか  
0537-85-1167

御前崎地区の方 地域包括支援センターおまえざき  
0548-63-6857

## ひきこもり・不登校支援相談室(要予約)

〔日時〕 毎月1回 月曜日 13:30～16:30

〔会場〕 浜岡福祉会館

〔相談員〕 精神保健福祉士、ひきこもり支援相談士

お問い合わせ・予約先

御前崎市社会福祉協議会 0548-63-5294

## 社会福祉協議会相談事業

「弁護士相談」「弁護士司法書士心配事相談」  
「特設人権相談」  
日程・会場はお問い合わせください。

お問い合わせ

御前崎市社会福祉協議会 0548-63-5294

インターネット検索

検索

## 就職相談(平日8:30～17:15)

ハローワーク掛川 0537-22-4185

## 1日ハローワーク(毎月1回 13:30～15:30)

市役所商工観光課 0537-85-1135

## 労働相談(平日9:00～17:00)

磐田総合労働相談コーナー 0538-32-2205

## 交通事故相談(平日9:00～16:00)

静岡県交通事故相談所 054-202-6000

## 少年非行相談(平日8:30～17:15)

少年サポートセンター 0120-783-410

## 教育相談(平日・土日祝9:00～17:00)

ハロー電話ともし掛川 0537-24-8686

## 暮らしの何でも相談(平日9:00～17:00)

ライフサポートセンター中東遠事務所  
0538-33-3715

# その他の補助事業

## 住宅リフォーム支援事業補助金

お問い合わせ先

市役所都市政策課建築住宅係  
0537-29-8732

インターネット検索

御前崎 住宅リフォーム

検索

## 生ごみ処理機器設置費補助金

お問い合わせ先

市役所環境課生活衛生係  
0537-85-1162

インターネット検索

御前崎 生ごみ処理

検索

## ブロック塀等耐震改修促進事業補助金

お問い合わせ先

市役所都市政策課建築住宅係  
0537-29-8732

インターネット検索

御前崎 改修補助 ブロック

検索

## 防災用品購入費補助金

お問い合わせ先

市役所危機管理課災害対策係  
0537-85-1119

インターネット検索

御前崎 防災用品購入費補助

検索

## 定住促進住宅取得補助金

お問い合わせ先

市役所企画政策課経営戦略係  
0537-85-1161

インターネット検索

御前崎 住宅取得

検索

## 新エネルギー・省エネルギー機器導入促進補助金

お問い合わせ先

市役所エネルギー政策課エネルギー政策係  
0537-85-1134

インターネット検索

御前崎 新エネルギー

検索

## 耐震シェルター整備事業補助金

お問い合わせ先

市役所危機管理課災害対策係  
0537-85-1119

インターネット検索

御前崎 耐震シェルター補助

検索

## 家具転倒防止器具等購入費補助金

お問い合わせ先

市役所危機管理課災害対策係  
0537-85-1119

インターネット検索

御前崎 家具転倒防止器具補助

検索

## 勤労者教育資金利子補給金

お問い合わせ先

労働金庫小笠支店 0537-72-7111  
市役所商工観光課 0537-85-1135

## 合併浄化槽補助金

お問い合わせ先

市役所上下水道課下水道係  
0537-85-1126

インターネット検索

御前崎 合併浄化槽補助

検索

## 防災ベッド購入費補助金

お問い合わせ先

市役所危機管理課災害対策係  
0537-85-1119

インターネット検索

御前崎 防災ベッド 購入

検索

## 感震ブレーカー設置費補助金

お問い合わせ先

市役所危機管理課災害対策係  
0537-85-1119

インターネット検索

御前崎 感震ブレーカー補助

検索

## 勤労者住宅資金利子補給金

お問い合わせ先

労働金庫小笠支店 0537-72-7111  
市役所商工観光課 0537-85-1135

## 木造住宅耐震補強事業補助金

お問い合わせ先

市役所都市政策課建築住宅係  
0537-29-8732

インターネット検索

御前崎 改修補助 木造

検索

### 御前崎市マスコットキャラクター

なみまる



誕生日 …… 7月3日(波の日)  
特徴 …… 波の妖怪  
好きな物 …… カツオの刺身・芋切り干し  
メロン・ガフ  
趣味 …… 毎朝のウォーキング・魚釣り  
サーフィン・海水浴  
特技 …… 天気を海鳴りで知らせる  
夢 …… 御前崎市を日本一  
活気のあるまちにする

ふうちゃん



誕生日 …… 6月12日(恋人の日)  
特徴 …… 愛の妖精  
好きな物 …… 夢咲牛・いちご大福・お茶  
シラスアイス  
趣味 …… 愛のキュービット・茶道  
ウインドサーフィン・ゴルフ  
特技 …… みんなにトキメキを与える  
夢 …… 御前崎市を日本一  
愛されるまちにする